



检验检测报告

精威（检）字[2023]第 032406 号

项目名称：华新环境工程（株洲）有限公司

2023 年排污许可证自行监测项目

委托单位：华新环境工程（株洲）有限公司

委托单位地址：株洲市渌口区龙船镇湖塘村

分析日期：2023 年 03 月 21 日-03 月 22 日

报告日期：2023 年 03 月 24 日

精威检测（湖南）有限公司

(检验专用章)

电话：0731-28109981 邮编：412000

地址：株洲市天元区江山路硬质合金园多层厂房二楼

1、任务来源

受华新环境工程（株洲）有限公司的委托，精威检测（湖南）有限公司对该公司的废气、噪声进行采样检测。

2、检测依据

- 《固定污染源排气中颗粒物测定与气态污染物采样方法》（GB/T 16157-1996）及其修改单；
- 《大气污染物无组织排放监测技术导则》HJ/T 55-2000；
- 《工业企业厂界环境噪声排放标准》GB 12348-2008；
- 委托检测合同。

3、检测内容

根据委托方要求，本次的检测内容见表 3-1。

表 3-1 检测点位及检测内容表

检测类型	检测点位	检测内容	检测频次
有组织 废气	环保车间烟窗 DA001	氨、硫化氢、颗粒物、臭气浓度	3 次/天，共 1 天
	一般固废堆棚烟窗 DA002		
无组织 废气	厂界上风向 1#	氨、硫化氢、颗粒物、臭气浓度	3 次/天，共 1 天
	厂界下风向 2#		
	厂界下风向 3#		
厂界环境 噪声	厂界四周	厂界外声环境（昼、夜）	2 次/天，共 1 天

4、采样现场情况

采样期间气象参数见表 4-1。

表 4-1 气象情况参数

采样时间	天气	气温（℃）	气压（kPa）	风向	风速（m/s）
03 月 21 日	阴	12	100.6	西北	2.2

5、分析方法及仪器

检测所用分析方法及仪器见表5-1。

表5-1 检测分析方法及仪器

样品类别	检测项目	分析方法	检出限	主要仪器设备
有组织 废气	颗粒物	重量法 GB/T 16157-1996 及修改单	20mg/m ³	FB1055 电子天平
	氨	纳式试剂分光光度法 HJ 533-2009	0.25mg/m ³	UV-1800 紫外可见 分光光度计
	硫化氢	亚甲蓝分光光度法《空气 和废气监测分析方法》(第 四版 增补版)第5篇第四 章十(三)	0.001mg/m ³	UV1900 紫外可见 分光光度计
	臭气浓度	三点比较式臭袋法 HJ 1262-2022	/	/
无组织 废气	硫化氢	亚甲蓝分光光度法《空气 和废气监测分析方法》(第 四版 增补版)第5篇第四 章十(三)	0.001mg/m ³	UV1900 紫外可见 分光光度计
	氨	纳氏试剂分光光度法 HJ 533-2009	0.01mg/m ³	UV-1800 紫外可见 分光光度计
	臭气浓度	三点比较式臭袋法 HJ 1262-2022	/	/
	颗粒物	重量法 HJ 1263-2022	0.168mg/m ³	FB1055 电子天平
厂界环境 噪声	厂界外 声环境	声级计法 GB 12348-2008	/	AWA6228 型 多功能声级计

6、检测结果

表6-1 有组织废气检测结果表

(单位: 浓度 mg/m³; 速率 kg/h; 臭气浓度: 无量纲)

采样 时间	检测 点位	检测 项目	检测结果及频次			最大值	参考 限值
			第一次	第二次	第三次		
03月 21日	环保车间 烟窗 DA001 (排气筒高度 40m)	标干流量(m ³ /h)	59281	56848	56828	/	/
		含氧量(%)	19.2	19.2	19.3		
		烟气流速(m/s)	10.47	10.03	10.03		
		烟气温度(℃)	22.5	22.2	22.3		

采样时间	检测点位	检测项目	检测结果及频次			最大值	参考限值			
			第一次	第二次	第三次					
03月 21日	环保车间 烟窗 DA001 (排气筒高度 40m)	烟气压力 (kPa)	0.27	0.27	0.27	/	/			
		烟气含湿量 (%)	3.0	3.0	3.0					
		烟道截面积 (m ²)	1.7671							
		氨	浓度	0.61	0.49	0.61	0.61	/		
			速率	0.0362	0.0279	0.0347	0.362	35		
		硫化氢	浓度	0.106	0.089	0.099	0.106	/		
			速率	0.00628	0.00506	0.00563	0.00628	2.3		
		颗粒物	浓度	21.9	21.0	22.5	22.5	120		
			速率	1.30	1.19	1.28	1.30	39		
		臭气浓度	478	549	416	549	20000			
	一般固废 堆棚烟窗 DA002 (排气筒高度 40m)	标干流量(m ³ /h)	76853	76752	74536	/	/			
		含氧量 (%)	19.1	19.2	19.2					
		烟气流速 (m/s)	7.63	7.62	7.40					
		烟气温度 (°C)	24.5	24.5	24.5					
		烟气压力 (kPa)	0.06	0.06	0.06					
		烟气含湿量 (%)	3.1	3.1	3.1					
		烟道截面积 (m ²)	3.1416							
		氨	浓度	0.54	0.51			0.46	0.54	/
			速率	0.0415	0.0391			0.0343	0.0415	35
		硫化氢	浓度	0.120	0.124			0.128	0.128	/
速率	0.00922		0.00952	0.00954	0.00954	2.3				
颗粒物	浓度	25.8	23.0	24.8	25.8	120				
	速率	1.98	1.77	1.85	1.98	39				
臭气浓度	354	229	309	354	20000					

备注：1、颗粒物参考限值源于限值源于 GB 16297-1996《大气污染物综合排放标准》表 2 中二级排放标准；

2、其他参考限值源于 GB 14554-1993《恶臭污染物排放标准》表 2 中排放标准。

表 6-2 无组织废气检测结果 (单位: mg/m³; 臭气浓度: 无量纲)

采样时间	检测点位	检测项目	检测结果及频次			最大值	参考限值
			第一次	第二次	第三次		
03月 21日	厂界上风向 1#	氨	0.03	0.03	0.03	0.03	1.0
	厂界下风向 2#		0.05	0.05	0.05	0.05	
	厂界下风向 3#		0.05	0.05	0.06	0.06	
	厂界上风向 1#	硫化氢	0.008	0.007	0.008	0.008	0.06
	厂界下风向 2#		0.016	0.015	0.013	0.016	
	厂界下风向 3#		0.017	0.016	0.014	0.017	
	厂界上风向 1#	臭气浓度	<10	<10	<10	<10	20
	厂界下风向 2#		16	17	15	17	
	厂界下风向 3#		17	16	16	17	

备注: 1、氨参考限值源于 GB 4915-2013《水泥工业大气污染物排放标准》表 3 中无组织排放限值要求;

2、其他参考限值源于 GB 14554-1993《恶臭污染物排放标准》表 1 中二级新扩改建标准。

表 6-2 (续) 无组织废气检测结果 (单位: mg/m³)

采样时间	检测点位	检测项目	检测结果及频次			参考限值
			第一次	第二次	第三次	
03月 21日	厂界上风向 1#	颗粒物	0.224	0.233	0.251	/
	厂界下风向 2#		0.382	0.340	0.386	
	厂界下风向 3#		0.349	0.365	0.365	
下风向 2#与上风向 1#差值			0.158	0.107	0.135	0.5
下风向 3#与上风向 1#差值			0.125	0.132	0.114	

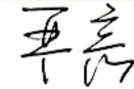
备注: 参考限值源于 GB 4915-2013《水泥工业大气污染物排放标准》表 3 中排放限值。

表 6-3 厂界环境噪声检测结果表 (单位: dB(A))

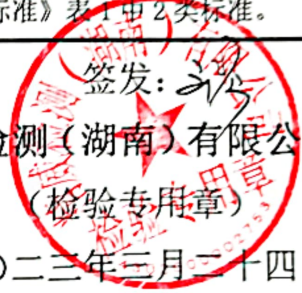
采样时间	编号	检测点位	检测项目及结果		参考限值
			厂界外声环境(昼间)	厂界外声环境(夜间)	
03 月 21 日	N1	厂界东北面外 1 米	58	47	昼间: 60 夜间: 50
	N2	厂界东南面外 1 米	59	48	
	N3	厂界西南面外 1 米	57	49	
	N4	厂界西北面外 1 米	58	47	

备注: 参考限值来源于 GB 12348-2008 《工业企业厂界环境噪声排放标准》表 1 中 2 类标准。

编制: 

审核: 

精威检测(湖南)有限公司
(检验专用章)



二〇二三年三月二十四日

附加说明：

类型	内容
方法偏离、增加或删减情况（必要时填写）	无
测量不确定度（必要时填写）	无
使用客户提供的数据（必要时填写）	无
意见和解释（必要时填写）	无
分包等其他须说明的情况（必要时填写）	无

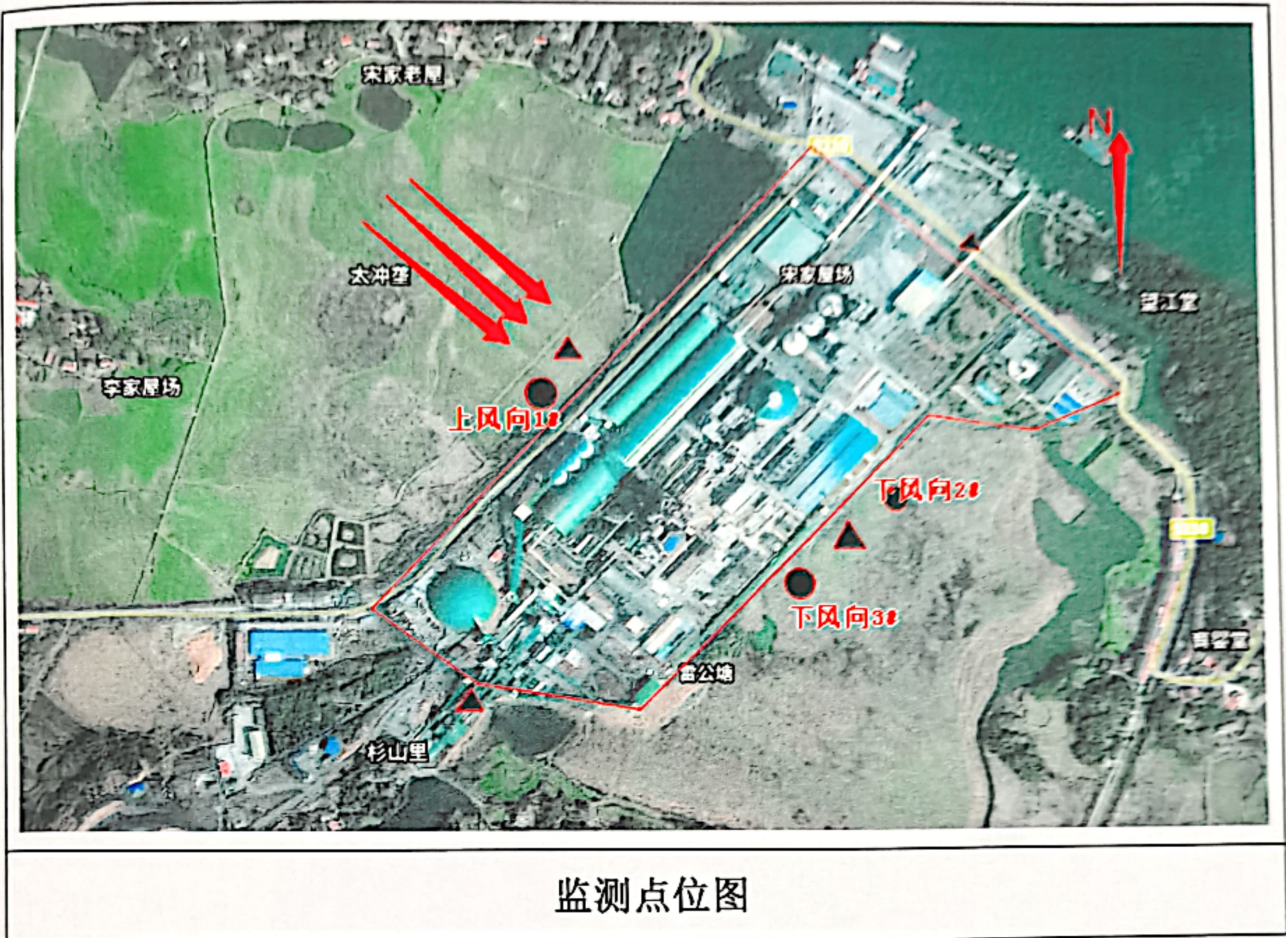
附图 1:





部分现场采样图

附图2:



监测点位图

.....以下空白.....