



正本

报告编号 HL20220505052

第 1 页 共 32 页

检测报告

项目名称: 华新水泥(云龙)有限公司 2022 年第二季度排污许可证自行检测

委托单位: 华新水泥(云龙)有限公司

检测类别: 采样检测

报告日期: 2022 年 6 月 7 日

云南环绿环境检测技术有限公司

(检测专用章)




扫一扫, 查询报告真伪

检测报告

报告编号 HL20220505052

第 2 页 共 32 页

声 明

- 1、报告无“章”、“云南环绿环境检测技术有限公司检测专用章”无效。
- 2、报告内容涂改无效；无编制、校核、审核和批准人（授权签字人）签字无效。
- 3、本公司对委托人送检的样品进行检验的，检验检测报告对样品所检项目的符合性情况负责，送检样品的代表性和真实性由委托人负责。
- 4、委托方应对提供的检测相关信息的完整性、真实性、准确性负责。本公司实施的所有检测行为以及提供的相关报告以委托方提供的信息为前提，若委托方提供信息存在错误、偏离或与实际情况不符，本公司不承担由此引起的责任；
- 5、复制报告未加盖“云南环绿环境检测技术有限公司检测专用章”无效。
- 6、委托方如对本报告有任何异议，请于收到报告之日起十五日内向本公司提出申请复验，逾期不申请的，视为认可本检测报告。
- 7、若项目后标注“*”，表示该项目不在本单位 CMA 认证范围内，由分包方进行检测出具检测报告。
- 8、未经本公司书面批准，本报告及数据不得用于商业宣传，违者必究。
- 9、未经本机构批准，不得复制（全文复制除外）报告。

本机构通讯资料

公司名称：云南环绿环境检测技术有限公司

地 址：中国（云南）自由贸易试验区昆明片区经开区出口加工区浦发路 16 号 A1 幢 5 楼

电 话：0871-65162655

传 真：0871-66097560

E-mail: 289360984@qq.com

检测报告

报告编号 HL20220505052

第 3 页 共 32 页

一、委托概况：

表 1 项目概况说明

委托单位名称	华新水泥（云龙）有限公司		
地址	大理白族自治州云龙县漕涧镇仁德村		
采样日期	2022.5.7~5.13	检测日期	2022.5.8~5.19
采样人员	李勤、文国涛、朱永强、高斯楠		
样品来源方式	采样检测		
检测目的	为客户了解样品中相关检测项目提供数据		
检测内容	有组织 废气	项目	①颗粒物，共 1 项； ②颗粒物、二氧化硫、氮氧化物、氟化物、汞、氨，共 6 项。
		点位	①砂岩，粘土破碎站排放口①、生料石灰石配料库顶排放口②、原料破碎机下输送带排放口③、出原料破碎输送带④、出校正原料输送带排放口⑤、石灰石库底皮带排放口⑥、原料入磨输送带排放口⑦、出生料磨斜槽排放口⑧、入生料均化库提升机排放口⑨、入窑提升机排放口⑩、生料均化库顶排放口⑪、1 号熟料库顶排放口⑫、2 号熟料库顶排放口⑬、3 号熟料散装机排放口⑭、1 号熟料散装机排放口⑮、4 号熟料散装机排放口⑯、原煤锤破碎排放口⑰、出原煤均化堆棚输送带排放口⑱、入原煤仓皮带排放口⑲、煤粉仓收尘器⑳、煤粉制备排放口㉑、熟料库底输送带排放口㉒、石膏破碎排放口㉓、石膏破碎输送带排放口㉔、水泥磨熟料配料库顶排放口㉕、水泥磨石膏配料库顶排放口㉖、水泥磨火山灰配料库顶排放口㉗、水泥配料库底输送带排放口㉘、水泥磨入磨提升机排放口㉙、水泥磨磨机㉚、水泥磨选粉机除尘器出口㉛、水泥磨入库提升机㉜、3 号水泥库顶排放口㉝、5 号水泥库排放口㉞、包装 1 号提升机排放口㉟、包装 2 号提升机排放口㊱、包装散装排放口㊲、包装 1 号八嘴包装机排放口㊳、包装 2 号八嘴包装机排放口㊴、矿山 2 号输送带排放口㊵、矿山破碎站排放口㊶、入散装库斜槽排放口㊷、包装 3 号、4 号移动式袋装水泥装车机装㊸、包装 2 号移动式袋装水泥装车机装排放口㊹、包装 1 号移动式袋装水泥装车机装㊺、包装清包机及转弯溜子排放口㊻、窑头冷却机排放口㊼，共 47 个检测点位； ②窑尾及生料磨排放口㊽，共 1 个检测点位。
		频次	检测 1 天，检测 3 次。

检测报告

报告编号 HL20220505052

第 4 页 共 32 页

续表 1 项目概况说明

检测内容	无组织 废气	项目	颗粒物、氨，共2项。
		点位	厂界上风向○1、厂界下风向○2、厂界下风向○3、 厂界下风向○4，共4个检测点位。
		频次	检测1天，检测3次。
	噪声	项目	等效连续 A 声级 L_{eq} 。
		点位	厂界东外1米处▲1、厂界东南外1米处▲2、厂界 南外1米处▲3、厂界西南外1米处▲4、厂界西外1 米处▲5、厂界西北外1米处▲6、厂界北外1米处 ▲7，共7个检测点位。
		频次	检测1天，昼夜各检测1次。
采样设备	崂应3012H型自动烟尘/气测试仪（HL-592）、崂应3012H型自动烟 尘（气）测试仪（HL-78）、崂应1089A型废气多功能取样管（HL-488）、 崂应3071型智能烟气采样器（HL-83）、MH1200型全自动大气/颗粒 物采样器（HL-413、HL-414、HL-420、HL-422）		

二、检测条件

2.1 气象条件

类别	气压 (KPa)	温度 (°C)	湿度 (%)	风速 (m/s)	风向	天气
实验室	80.9~81.1	18.1~26.5	42~50	/	/	多云
现场	80.2~80.6	16.1~24.1	41~68	1.5~2.3	南	晴、多云

2.2 检测条件

按照国家标准方法和云南环绿环境检测技术有限公司资质认证范围及限制要求进行
分析检测。

三、技术说明：

表 2 检测项目、方法、设备和人员一览表

检测项目	检测依据/标准名称	检测仪器设备名称/型号	设备编号	检测人员	最低检出限
颗粒物	固定污染源排气中颗粒物测定与 气态污染物采样方法 GB/T 16157-1996 及 GB/T 16157-1996 修改单	AUW120D 型 电子天平	HL-570	吴丹	/
二氧化硫	固定污染源废气 二氧化硫的测定 定电位电解法 HJ 57-2017	崂应 3012H 型 自动烟尘/气测 测试仪	HL-592	李勤 朱永强 文国涛 高斯楠	3mg/m ³
氮氧化物	固定污染源废气 氮氧化物的测定 定电位电解法 HJ 693-2014	崂应 3012H 型 自动烟尘/气测 测试仪	HL-592	李勤 朱永强 文国涛 高斯楠	3mg/m ³

检测报告

报告编号 HL20220505052

第 5 页 共 32 页

续表 2 检测项目、方法、设备和人员一览表

检测项目	检测依据/标准名称	检测仪器设备名称/型号	设备编号	检测人员	最低检出限
氟化物	大气固定污染源 氟化物的测定 离子选择电极法 HJ/T 67-2001	PXSJ-216 数显离子活度计	HL-260	殷云霞	$6 \times 10^{-2} \text{mg/m}^3$
汞	污染源废气汞及其化合物 原子 荧光法 《空气和废气监测分析方法》 (第四版) 国家环境保护总局 (2003 年)	AFS-933 原子荧光光度计	HL-397	彭进	$3.0 \times 10^{-6} \text{mg/m}^3$
氨	环境空气和废气 氨的测定 纳氏 试剂分光光度法 HJ 533-2009	T6 新世纪 紫外可见分光光度计	HL-245	张胜燕	有组织: 0.25mg/m^3 无组织: 0.01mg/m^3
颗粒物	环境空气 总悬浮颗粒物的测定 重量法 GB/T 15432-1995 及 GB/T 15432-1995 修改单	AUW120D 型 电子天平	HL-570	吴丹	0.001mg/m^3
厂界环境 噪声	工业企业厂界环境噪声排放标准 GB 12348-2008	AWA5688 声级 计 AWA6022A 声校 准器	HL-210 HL-385	李勤 朱永强 文国涛 高斯楠	/

四、检测结果:

表 3-1 有组织废气检测结果一览表

检测点位	砂岩, 粘土破碎站排放口◎1				
日期	2022 年 5 月 10 日				
样品编号	FKLW2022050	FKLW2022050	FKLW2022050	平均值	
	5052-1-1-1	5052-1-1-2	5052-1-1-3		
烟气参数	管道截面积 (m ²)	0.0707	0.0707	0.0707	0.0707
	烟温 (°C)	25.7	25.4	26.0	25.7
	平均烟气流速 (m/s)	9.3	9.4	8.7	9.1
	平均烟气流量 (m ³ /h)	2374	2399	2206	2326
	标干烟气流量 (Nm ³ /h)	1694	1712	1571	1659
颗粒物	实测浓度 (mg/m ³)	<20 (5.50)	<20 (6.19)	<20 (7.29)	<20 (6.33)
	排放量 (kg/h)	0.009	0.011	0.011	0.010
备注	1、“()”中数据为颗粒物实测浓度; 2、根据《固定污染源排气中颗粒物测定与气态污染物采样方法》(GB/T 16157-1996)修改单测定结果表述为<20mg/m ³ 。				

检测报告

报告编号 HL20220505052

第 6 页 共 32 页

表 3-2 有组织废气检测结果一览表

检测点位	生料石灰石配料库顶排放口◎2				
日期	2022年5月10日				
	样品编号	FKLW2022050 5052-2-1-1	FKLW2022050 5052-2-1-2	FKLW2022050 5052-2-1-3	平均值
烟气参数	管道截面积 (m ²)	0.0707	0.0707	0.0707	0.0707
	烟温 (°C)	23.3	24.6	24.6	24.2
	平均烟气流速 (m/s)	24.1	26.2	26.3	25.5
	平均烟气流量 (m ³ /h)	6142	6660	6696	6499
	标干烟气流量 (Nm ³ /h)	4363	4706	4734	4601
颗粒物	实测浓度 (mg/m ³)	<20 (6.75)	<20 (6.83)	<20 (7.37)	<20 (6.98)
	排放量 (kg/h)	0.029	0.032	0.035	0.032
备注	1、“()”中数据为颗粒物实测浓度； 2、根据《固定污染源排气中颗粒物测定与气态污染物采样方法》(GB/T 16157-1996)修改单测定结果表述为<20mg/m ³ 。				

表 3-3 有组织废气检测结果一览表

检测点位	原料破碎机下输送皮带排放口◎3				
日期	2022年5月12日				
	样品编号	FKLW2022050 5052-3-1-1	FKLW2022050 5052-3-1-2	FKLW2022050 5052-3-1-3	平均值
烟气参数	管道截面积 (m ²)	0.1257	0.1257	0.1257	0.1257
	烟温 (°C)	22.6	21.3	22.4	22.1
	平均烟气流速 (m/s)	11.7	12.1	11.9	11.9
	平均烟气流量 (m ³ /h)	5280	5487	5363	5373
	标干烟气流量 (Nm ³ /h)	3789	3954	3849	3864
颗粒物	实测浓度 (mg/m ³)	<20 (6.48)	<20 (6.71)	<20 (6.64)	<20 (6.61)
	排放量 (kg/h)	0.025	0.027	0.026	0.026
备注	1、“()”中数据为颗粒物实测浓度； 2、根据《固定污染源排气中颗粒物测定与气态污染物采样方法》(GB/T 16157-1996)修改单测定结果表述为<20mg/m ³ 。				

检测报告

报告编号 HL20220505052

第 7 页 共 32 页

表 3-4 有组织废气检测结果一览表

检测点位	出原料破碎输送皮带◎4				
日期	2022年5月12日				
	样品编号	FKLW20220505052-4-1-1	FKLW20220505052-4-1-2	FKLW20220505052-4-1-3	平均值
烟气参数	管道截面积 (m ²)	0.1257	0.1257	0.1257	0.1257
	烟温 (°C)	23.1	23.5	23.0	23.2
	平均烟气流速 (m/s)	24.0	24.0	23.8	23.9
	平均烟气流量 (m ³ /h)	10839	10862	10758	10820
	标干烟气流量 (Nm ³ /h)	7746	7749	7687	7727
颗粒物	实测浓度 (mg/m ³)	<20 (7.06)	<20 (5.83)	<20 (6.50)	<20 (6.46)
	排放量 (kg/h)	0.055	0.045	0.050	0.050
备注	1、“()”中数据为颗粒物实测浓度； 2、根据《固定污染源排气中颗粒物测定与气态污染物采样方法》(GB/T 16157-1996)修改单测定结果表述为<20mg/m ³ 。				

表 3-5 有组织废气检测结果一览表

检测点位	出校正原料输送皮带排放口◎5				
日期	2022年5月12日				
	样品编号	FKLW20220505052-5-1-1	FKLW20220505052-5-1-2	FKLW20220505052-5-1-3	平均值
烟气参数	管道截面积 (m ²)	0.1257	0.1257	0.1257	0.1257
	烟温 (°C)	24.5	24.8	25.3	24.9
	平均烟气流速 (m/s)	9.2	8.9	9.1	9.1
	平均烟气流量 (m ³ /h)	4182	4040	4117	4113
	标干烟气流量 (Nm ³ /h)	2972	2867	2916	2918
颗粒物	实测浓度 (mg/m ³)	<20 (6.07)	<20 (5.25)	<20 (5.67)	<20 (5.66)
	排放量 (kg/h)	0.018	0.015	0.017	0.017
备注	1、“()”中数据为颗粒物实测浓度； 2、根据《固定污染源排气中颗粒物测定与气态污染物采样方法》(GB/T 16157-1996)修改单测定结果表述为<20mg/m ³ 。				

检测报告

报告编号 HL20220505052

第 8 页 共 32 页

表 3-6 有组织废气检测结果一览表

检测点位	石灰石库底皮带排放口◎6				
日期	2022年5月12日				
样品编号		FKLW2022050 5052-6-1-1	FKLW2022050 5052-6-1-2	FKLW2022050 5052-6-1-3	平均值
烟气参数	管道截面积 (m ²)	0.1257	0.1257	0.1257	0.1257
	烟温 (°C)	24.6	24.1	23.8	24.2
	平均烟气流速 (m/s)	12.5	12.3	12.6	12.5
	平均烟气流量 (m ³ /h)	5662	5579	5708	5650
	标干烟气流量 (Nm ³ /h)	4026	3972	4068	4022
颗粒物	实测浓度 (mg/m ³)	<20 (7.56)	<20 (6.68)	<20 (6.04)	<20 (6.76)
	排放量 (kg/h)	0.030	0.027	0.025	0.027
备注	1、“()”中数据为颗粒物实测浓度； 2、根据《固定污染源排气中颗粒物测定与气态污染物采样方法》(GB/T 16157-1996)修改单测定结果表述为<20mg/m ³ 。				

表 3-7 有组织废气检测结果一览表

检测点位	原料入磨输送皮带排放口◎7				
日期	2022年5月13日				
样品编号		FKLW2022050 5052-7-1-1	FKLW2022050 5052-7-1-2	FKLW2022050 5052-7-1-3	平均值
烟气参数	管道截面积 (m ²)	0.0707	0.0707	0.0707	0.0707
	烟温 (°C)	29.8	30.7	30.2	30.2
	平均烟气流速 (m/s)	9.0	8.7	8.8	8.8
	平均烟气流量 (m ³ /h)	2287	2205	2247	2246
	标干烟气流量 (Nm ³ /h)	1604	1543	1574	1574
颗粒物	实测浓度 (mg/m ³)	<20 (5.80)	<20 (6.58)	<20 (6.72)	<20 (6.37)
	排放量 (kg/h)	0.009	0.010	0.011	0.010
备注	1、“()”中数据为颗粒物实测浓度； 2、根据《固定污染源排气中颗粒物测定与气态污染物采样方法》(GB/T 16157-1996)修改单测定结果表述为<20mg/m ³ 。				

检测报告

报告编号 HL20220505052

第 9 页 共 32 页

表 3-8 有组织废气检测结果一览表

检测点位	出生料磨斜槽排放口◎8				
日期	2022年5月13日				
样品编号	FKLW20220505052-8-1-1	FKLW20220505052-8-1-2	FKLW20220505052-8-1-3	平均值	
烟气参数	管道截面积 (m ²)	0.0707	0.0707	0.0707	0.0707
	烟温 (°C)	35.3	35.8	36.4	35.8
	平均烟气流速 (m/s)	11.3	11.1	11.5	11.3
	平均烟气流量 (m ³ /h)	2870	2822	2926	2876
	标干烟气流量 (Nm ³ /h)	1969	1932	2000	1967
颗粒物	实测浓度 (mg/m ³)	<20 (7.01)	<20 (7.72)	<20 (7.18)	<20 (7.30)
	排放量 (kg/h)	0.014	0.015	0.014	0.014
备注	1、“()”中数据为颗粒物实测浓度； 2、根据《固定污染源排气中颗粒物测定与气态污染物采样方法》(GB/T 16157-1996)修改单测定结果表述为<20mg/m ³ 。				

表 3-9 有组织废气检测结果一览表

检测点位	入生料均化库提升机排放口◎9				
日期	2022年5月13日				
样品编号	FKLW20220505052-9-1-1	FKLW20220505052-9-1-2	FKLW20220505052-9-1-3	平均值	
烟气参数	管道截面积 (m ²)	0.0707	0.0707	0.0707	0.0707
	烟温 (°C)	28.5	27.9	28.1	28.2
	平均烟气流速 (m/s)	16.0	16.5	16.2	16.2
	平均烟气流量 (m ³ /h)	4075	4198	4120	4131
	标干烟气流量 (Nm ³ /h)	2859	2949	2892	2900
颗粒物	实测浓度 (mg/m ³)	<20 (5.79)	<20 (6.37)	<20 (6.24)	<20 (6.13)
	排放量 (kg/h)	0.017	0.019	0.018	0.018
备注	1、“()”中数据为颗粒物实测浓度； 2、根据《固定污染源排气中颗粒物测定与气态污染物采样方法》(GB/T 16157-1996)修改单测定结果表述为<20mg/m ³ 。				

检测报告

报告编号 HL20220505052

第 10 页 共 32 页

表 3-10 有组织废气检测结果一览表

检测点位	入窑提升机排放口◎10				
日期	2022年5月10日				
样品编号		FKLW2022050 5052-10-1-1	FKLW2022050 5052-10-1-2	FKLW2022050 5052-10-1-3	平均值
烟气参数	管道截面积 (m ²)	0.1963	0.1963	0.1963	0.1963
	烟温 (°C)	33.1	33.1	33.3	33.2
	平均烟气流速 (m/s)	7.3	7.2	7.8	7.4
	平均烟气流量 (m ³ /h)	5128	5115	5535	5259
	标干烟气流量 (Nm ³ /h)	3530	3519	3797	3615
颗粒物	实测浓度 (mg/m ³)	<20 (10.8)	<20 (12.4)	<20 (10.9)	<20 (11.4)
	排放量 (kg/h)	0.038	0.044	0.041	0.041
备注	1、“()”中数据为颗粒物实测浓度； 2、根据《固定污染源排气中颗粒物测定与气态污染物采样方法》(GB/T 16157-1996)修改单测定结果表述为<20mg/m ³ 。				

表 3-11 有组织废气检测结果一览表

检测点位	生料均化库顶排放口◎11				
日期	2022年5月10日				
样品编号		FKLW2022050 5052-11-1-1	FKLW2022050 5052-11-1-2	FKLW2022050 5052-11-1-3	平均值
烟气参数	管道截面积 (m ²)	0.1257	0.1257	0.1257	0.1257
	烟温 (°C)	55.9	56.2	56.1	56.1
	平均烟气流速 (m/s)	11.4	11.2	11.7	11.4
	平均烟气流量 (m ³ /h)	5140	5081	5313	5178
	标干烟气流量 (Nm ³ /h)	3227	3186	3331	3248
颗粒物	实测浓度 (mg/m ³)	<20 (8.88)	<20 (9.28)	<20 (8.40)	<20 (8.85)
	排放量 (kg/h)	0.029	0.030	0.028	0.029
备注	1、“()”中数据为颗粒物实测浓度； 2、根据《固定污染源排气中颗粒物测定与气态污染物采样方法》(GB/T 16157-1996)修改单测定结果表述为<20mg/m ³ 。				

检测报告

报告编号 HL20220505052

第 11 页 共 32 页

表 3-12 有组织废气检测结果一览表

检测点位	1 号熟料库顶排放口◎12				
日期	2022 年 5 月 8 日				
样品编号	FKLW20220505052-12-1-1	FKLW20220505052-12-1-2	FKLW20220505052-12-1-3	平均值	
烟气参数	管道截面积 (m ²)	0.1200	0.1200	0.1200	0.1200
	烟温 (°C)	58.6	58.7	58.7	58.7
	平均烟气流速 (m/s)	37.4	37.2	36.8	37.1
	平均烟气流量 (m ³ /h)	16176	16082	15895	16051
	标干烟气流量 (Nm ³ /h)	10188	10116	10004	10103
颗粒物	实测浓度 (mg/m ³)	<20 (6.26)	<20 (5.56)	<20 (5.91)	<20 (5.91)
	排放量 (kg/h)	0.064	0.056	0.059	0.060
备注	1、“()”中数据为颗粒物实测浓度； 2、根据《固定污染源排气中颗粒物测定与气态污染物采样方法》(GB/T 16157-1996)修改单测定结果表述为<20mg/m ³ 。				

表 3-13 有组织废气检测结果一览表

检测点位	2 号熟料库顶排放口◎13				
日期	2022 年 5 月 8 日				
样品编号	FKLW20220505052-13-1-1	FKLW20220505052-13-1-2	FKLW20220505052-13-1-3	平均值	
烟气参数	管道截面积 (m ²)	0.2400	0.2400	0.2400	0.2400
	烟温 (°C)	59.2	59.3	59.3	59.3
	平均烟气流速 (m/s)	16.1	16.5	16.8	16.5
	平均烟气流量 (m ³ /h)	13951	14245	14514	14237
	标干烟气流量 (Nm ³ /h)	8795	8984	9149	8976
颗粒物	实测浓度 (mg/m ³)	<20 (14.9)	<20 (15.7)	<20 (14.3)	<20 (15.0)
	排放量 (kg/h)	0.131	0.141	0.131	0.134
备注	1、“()”中数据为颗粒物实测浓度； 2、根据《固定污染源排气中颗粒物测定与气态污染物采样方法》(GB/T 16157-1996)修改单测定结果表述为<20mg/m ³ 。				

检测报告

报告编号 HL20220505052

第 12 页 共 32 页

表 3-14 有组织废气检测结果一览表

检测点位	3 号熟料散装机排放口◎14				
日期	2022 年 5 月 8 日				
样品编号		FKLW2022050 5052-14-1-1	FKLW2022050 5052-14-1-2	FKLW2022050 5052-14-1-3	平均值
烟气参数	管道截面积 (m ²)	0.1400	0.1400	0.1400	0.1400
	烟温 (°C)	23.9	24.1	24.0	24.0
	平均烟气流速 (m/s)	21.2	21.5	22.2	21.6
	平均烟气流量 (m ³ /h)	10701	10848	11167	10905
	标干烟气流量 (Nm ³ /h)	7614	7713	7946	7758
颗粒物	实测浓度 (mg/m ³)	<20 (7.68)	<20 (7.23)	<20 (6.35)	<20 (7.09)
	排放量 (kg/h)	0.058	0.056	0.050	0.055
备注	1、“()”中数据为颗粒物实测浓度； 2、根据《固定污染源排气中颗粒物测定与气态污染物采样方法》(GB/T 16157-1996)修改单测定结果表述为<20mg/m ³ 。				

表 3-15 有组织废气检测结果一览表

检测点位	1 号熟料散装机排放口◎15				
日期	2022 年 5 月 8 日				
样品编号		FKLW2022050 5052-15-1-1	FKLW2022050 5052-15-1-2	FKLW2022050 5052-15-1-3	平均值
烟气参数	管道截面积 (m ²)	0.1400	0.1400	0.1400	0.1400
	烟温 (°C)	30.6	30.5	30.5	30.5
	平均烟气流速 (m/s)	12.0	12.0	12.1	12.0
	平均烟气流量 (m ³ /h)	6065	6057	6112	6078
	标干烟气流量 (Nm ³ /h)	4223	4212	4246	4227
颗粒物	实测浓度 (mg/m ³)	<20 (5.98)	<20 (6.78)	<20 (6.98)	<20 (6.58)
	排放量 (kg/h)	0.025	0.029	0.030	0.028
备注	1、“()”中数据为颗粒物实测浓度； 2、根据《固定污染源排气中颗粒物测定与气态污染物采样方法》(GB/T 16157-1996)修改单测定结果表述为<20mg/m ³ 。				

检测报告

报告编号 HL20220505052

第 13 页 共 32 页

表 3-16 有组织废气检测结果一览表

检测点位	4 号熟料散装机排放口◎16				
日期	2022 年 5 月 9 日				
	样品编号	FKLW20220505052-16-1-1	FKLW20220505052-16-1-2	FKLW20220505052-16-1-3	平均值
烟气参数	管道截面积 (m ²)	0.0707	0.0707	0.0707	0.0707
	烟温 (°C)	38.2	38.1	38.1	38.1
	平均烟气流速 (m/s)	11.1	12.3	11.6	11.7
	平均烟气流量 (m ³ /h)	2834	3123	2944	2967
	标干烟气流量 (Nm ³ /h)	1913	2121	2000	2011
颗粒物	实测浓度 (mg/m ³)	<20 (6.29)	<20 (4.96)	<20 (6.65)	<20 (5.97)
	排放量 (kg/h)	0.012	0.011	0.013	0.012
备注	1、“()”中数据为颗粒物实测浓度； 2、根据《固定污染源排气中颗粒物测定与气态污染物采样方法》(GB/T 16157-1996)修改单测定结果表述为<20mg/m ³ 。				

表 3-17 有组织废气检测结果一览表

检测点位	原煤锤破碎排放口◎17				
日期	2022 年 5 月 10 日				
	样品编号	FKLW20220505052-17-1-1	FKLW20220505052-17-1-2	FKLW20220505052-17-1-3	平均值
烟气参数	管道截面积 (m ²)	0.2827	0.2827	0.2827	0.2827
	烟温 (°C)	25.7	23.6	23.1	24.1
	平均烟气流速 (m/s)	11.9	11.6	11.7	11.7
	平均烟气流量 (m ³ /h)	12085	11812	11924	11940
	标干烟气流量 (Nm ³ /h)	8595	8463	8555	8538
颗粒物	实测浓度 (mg/m ³)	<20 (6.44)	<20 (6.79)	<20 (7.25)	<20 (6.83)
	排放量 (kg/h)	0.055	0.057	0.062	0.058
备注	1、“()”中数据为颗粒物实测浓度； 2、根据《固定污染源排气中颗粒物测定与气态污染物采样方法》(GB/T 16157-1996)修改单测定结果表述为<20mg/m ³ 。				

检测报告

报告编号 HL20220505052

第 14 页 共 32 页

表 3-18 有组织废气检测结果一览表

检测点位	出原煤均化堆棚输送皮带排放口◎18				
日期	2022年5月13日				
样品编号		FKLW2022050 5052-18-1-1	FKLW2022050 5052-18-1-2	FKLW2022050 5052-18-1-3	平均值
烟气参数	管道截面积 (m ²)	0.1257	0.1257	0.1257	0.1257
	烟温 (°C)	23.7	22.9	23.4	23.3
	平均烟气流速 (m/s)	11.7	11.3	11.5	11.5
	平均烟气流量 (m ³ /h)	5296	5120	5182	5199
	标干烟气流量 (Nm ³ /h)	3794	3676	3714	3728
颗粒物	实测浓度 (mg/m ³)	<20 (6.47)	<20 (7.22)	<20 (6.88)	<20 (6.86)
	排放量 (kg/h)	0.025	0.027	0.026	0.026
备注	1、“()”中数据为颗粒物实测浓度； 2、根据《固定污染源排气中颗粒物测定与气态污染物采样方法》(GB/T 16157-1996)修改单测定结果表述为<20mg/m ³ 。				

表 3-19 有组织废气检测结果一览表

检测点位	入原煤仓皮带排放口◎19				
日期	2022年5月13日				
样品编号		FKLW2022050 5052-19-1-1	FKLW2022050 5052-19-1-2	FKLW2022050 5052-19-1-3	平均值
烟气参数	管道截面积 (m ²)	0.1257	0.1257	0.1257	0.1257
	烟温 (°C)	29.8	30.4	30.1	30.1
	平均烟气流速 (m/s)	10.1	10.5	10.3	10.3
	平均烟气流量 (m ³ /h)	4563	4764	4666	4664
	标干烟气流量 (Nm ³ /h)	3159	3289	3223	3224
颗粒物	实测浓度 (mg/m ³)	<20 (5.48)	<20 (5.72)	<20 (6.30)	<20 (5.83)
	排放量 (kg/h)	0.017	0.019	0.020	0.019
备注	1、“()”中数据为颗粒物实测浓度； 2、根据《固定污染源排气中颗粒物测定与气态污染物采样方法》(GB/T 16157-1996)修改单测定结果表述为<20mg/m ³ 。				

检测报告

报告编号 HL20220505052

第 15 页 共 32 页

表 3-20 有组织废气检测结果一览表

检测点位	煤粉仓收尘器◎20				
日期	2022年5月9日				
	样品编号	FKLW20220505052-20-1-1	FKLW20220505052-20-1-2	FKLW20220505052-20-1-3	平均值
烟气参数	管道截面积 (m ²)	0.0707	0.0707	0.0707	0.0707
	烟温 (°C)	34.8	33.3	33.2	33.8
	平均烟气流速 (m/s)	15.6	16.5	16.9	16.3
	平均烟气流量 (m ³ /h)	4025	4194	4300	4173
	标干烟气流量 (Nm ³ /h)	2738	2866	2940	2848
颗粒物	实测浓度 (mg/m ³)	<20 (6.05)	<20 (6.57)	<20 (6.92)	<20 (6.51)
	排放量 (kg/h)	0.017	0.019	0.020	0.019
备注	1、“()”中数据为颗粒物实测浓度； 2、根据《固定污染源排气中颗粒物测定与气态污染物采样方法》(GB/T 16157-1996)修改单测定结果表述为<20mg/m ³ 。				

表 3-21 有组织废气检测结果一览表

检测点位	煤粉制备排放口◎21				
日期	2022年5月9日				
	样品编号	FKLW20220505052-21-1-1	FKLW20220505052-21-1-2	FKLW20220505052-21-1-3	平均值
烟气参数	管道截面积 (m ²)	1.1310	1.1310	1.1310	1.1310
	烟温 (°C)	49.1	54.7	59.2	54.3
	平均烟气流速 (m/s)	19.2	17.3	17.8	18.1
	平均烟气流量 (m ³ /h)	78342	70587	72309	73746
	标干烟气流量 (Nm ³ /h)	50452	44634	45113	46733
颗粒物	实测浓度 (mg/m ³)	<20 (5.24)	<20 (6.76)	<20 (7.20)	<20 (6.40)
	排放量 (kg/h)	0.264	0.302	0.325	0.297
备注	1、“()”中数据为颗粒物实测浓度； 2、根据《固定污染源排气中颗粒物测定与气态污染物采样方法》(GB/T 16157-1996)修改单测定结果表述为<20mg/m ³ 。				

检测报告

报告编号 HL20220505052

第 16 页 共 32 页

表 3-22 有组织废气检测结果一览表

检测点位	熟料库底输送皮带排放口◎22				
日期	2022年5月9日				
样品编号		FKLW2022050 5052-22-1-1	FKLW2022050 5052-22-1-2	FKLW2022050 5052-22-1-3	平均值
烟气参数	管道截面积 (m ²)	0.0707	0.0707	0.0707	0.0707
	烟温 (°C)	34.1	34.1	34.2	34.1
	平均烟气流速 (m/s)	24.5	24.1	24.7	24.4
	平均烟气流量 (m ³ /h)	6241	6143	6294	6226
	标干烟气流量 (Nm ³ /h)	4278	4209	4308	4265
颗粒物	实测浓度 (mg/m ³)	<20 (16.6)	<20 (14.6)	<20 (15.5)	<20 (15.6)
	排放量 (kg/h)	0.071	0.061	0.067	0.066
备注	1、“()”中数据为颗粒物实测浓度； 2、根据《固定污染源排气中颗粒物测定与气态污染物采样方法》(GB/T 16157-1996)修改单测定结果表述为<20mg/m ³ 。				

表 3-23 有组织废气检测结果一览表

检测点位	石膏破碎排放口◎23				
日期	2022年5月7日				
样品编号		FKLW2022050 5052-23-1-1	FKLW2022050 5052-23-1-2	FKLW2022050 5052-23-1-3	平均值
烟气参数	管道截面积 (m ²)	0.1257	0.1257	0.1257	0.1257
	烟温 (°C)	27.4	27.5	27.5	27.5
	平均烟气流速 (m/s)	18.6	18.8	19.1	18.8
	平均烟气流量 (m ³ /h)	8433	8508	8648	8530
	标干烟气流量 (Nm ³ /h)	5967	6018	6115	6033
颗粒物	实测浓度 (mg/m ³)	<20 (5.70)	<20 (6.13)	<20 (5.78)	<20 (5.87)
	排放量 (kg/h)	0.034	0.037	0.035	0.035
备注	1、“()”中数据为颗粒物实测浓度； 2、根据《固定污染源排气中颗粒物测定与气态污染物采样方法》(GB/T 16157-1996)修改单测定结果表述为<20mg/m ³ 。				

检测报告

报告编号 HL20220505052

第 17 页 共 32 页

表 3-24 有组织废气检测结果一览表

检测点位	石膏破碎输送皮带排放口◎24				
日期	2022 年 5 月 13 日				
	样品编号	FKLW2022050 5052-24-1-1	FKLW2022050 5052-24-1-2	FKLW2022050 5052-24-1-3	平均值
烟气参数	管道截面积 (m ²)	0.0707	0.0707	0.0707	0.0707
	烟温 (°C)	33.7	34.6	34.2	34.2
	平均烟气流速 (m/s)	6.2	6.0	6.6	6.3
	平均烟气流量 (m ³ /h)	1586	1527	1678	1597
	标干烟气流量 (Nm ³ /h)	1090	1045	1150	1095
颗粒物	实测浓度 (mg/m ³)	<20 (5.71)	<20 (6.48)	<20 (6.36)	<20 (6.18)
	排放量 (kg/h)	0.006	0.007	0.007	0.007
备注	1、“()”中数据为颗粒物实测浓度； 2、根据《固定污染源排气中颗粒物测定与气态污染物采样方法》(GB/T 16157-1996)修改单测定结果表述为<20mg/m ³ 。				

表 3-25 有组织废气检测结果一览表

检测点位	水泥磨熟料配料库顶排放口◎25				
日期	2022 年 5 月 12 日				
	样品编号	FKLW2022050 5052-25-1-1	FKLW2022050 5052-25-1-2	FKLW2022050 5052-25-1-3	平均值
烟气参数	管道截面积 (m ²)	0.0707	0.0707	0.0707	0.0707
	烟温 (°C)	42.6	42.1	42.8	42.5
	平均烟气流速 (m/s)	12.9	13.2	12.6	12.9
	平均烟气流量 (m ³ /h)	3288	3360	3215	3288
	标干烟气流量 (Nm ³ /h)	2209	2261	2157	2209
颗粒物	实测浓度 (mg/m ³)	<20 (5.75)	<20 (6.11)	<20 (6.92)	<20 (6.26)
	排放量 (kg/h)	0.013	0.014	0.015	0.014
备注	1、“()”中数据为颗粒物实测浓度； 2、根据《固定污染源排气中颗粒物测定与气态污染物采样方法》(GB/T 16157-1996)修改单测定结果表述为<20mg/m ³ 。				

检测报告

报告编号 HL20220505052

第 18 页 共 32 页

表 3-26 有组织废气检测结果一览表

检测点位	水泥磨石膏配料库顶排放口◎26				
日期	2022年5月12日				
	样品编号	FKLW2022050 5052-26-1-1	FKLW2022050 5052-26-1-2	FKLW2022050 5052-26-1-3	平均值
烟气参数	管道截面积 (m ²)	0.0707	0.0707	0.0707	0.0707
	烟温 (°C)	26.8	26.4	27.3	26.8
	平均烟气流速 (m/s)	14.3	13.8	14.1	14.1
	平均烟气流量 (m ³ /h)	3633	3513	3586	3577
	标干烟气流量 (Nm ³ /h)	2562	2480	2524	2522
颗粒物	实测浓度 (mg/m ³)	<20 (6.25)	<20 (6.02)	<20 (5.48)	<20 (5.92)
	排放量 (kg/h)	0.016	0.015	0.014	0.015
备注	1、“()”中数据为颗粒物实测浓度； 2、根据《固定污染源排气中颗粒物测定与气态污染物采样方法》(GB/T 16157-1996)修改单测定结果表述为<20mg/m ³ 。				

表 3-27 有组织废气检测结果一览表

检测点位	水泥磨火山灰配料库顶排放口◎27				
日期	2022年5月12日				
	样品编号	FKLW2022050 5052-27-1-1	FKLW2022050 5052-27-1-2	FKLW2022050 5052-27-1-3	平均值
烟气参数	管道截面积 (m ²)	0.0707	0.0707	0.0707	0.0707
	烟温 (°C)	25.1	25.3	25.4	25.3
	平均烟气流速 (m/s)	10.9	11.2	11.3	11.1
	平均烟气流量 (m ³ /h)	2774	2851	2877	2834
	标干烟气流量 (Nm ³ /h)	1966	2019	2037	2007
颗粒物	实测浓度 (mg/m ³)	<20 (6.18)	<20 (6.57)	<20 (7.06)	<20 (6.60)
	排放量 (kg/h)	0.012	0.013	0.014	0.013
备注	1、“()”中数据为颗粒物实测浓度； 2、根据《固定污染源排气中颗粒物测定与气态污染物采样方法》(GB/T 16157-1996)修改单测定结果表述为<20mg/m ³ 。				

检测报告

报告编号 HL20220505052

第 19 页 共 32 页

表 3-28 有组织废气检测结果一览表

检测点位	水泥配料库底输送皮带排放口◎28				
日期	2022 年 5 月 8 日				
样品编号	FKLW2022050 5052-28-1-1	FKLW2022050 5052-28-1-2	FKLW2022050 5052-28-1-3	平均值	
烟气参数	管道截面积 (m ²)	0.0707	0.0707	0.0707	0.0707
	烟温 (°C)	51.9	53.6	55.0	53.5
	平均烟气流速 (m/s)	37.2	36.4	36.0	36.5
	平均烟气流量 (m ³ /h)	9463	9253	9151	9289
	标干烟气流量 (Nm ³ /h)	6211	6029	5940	6060
颗粒物	实测浓度 (mg/m ³)	<20 (17.4)	<20 (18.2)	<20 (17.8)	<20 (17.8)
	排放量 (kg/h)	0.108	0.110	0.106	0.108
备注	1、“()”中数据为颗粒物实测浓度； 2、根据《固定污染源排气中颗粒物测定与气态污染物采样方法》(GB/T 16157-1996) 修改单测定结果表述为<20mg/m ³ 。				

表 3-29 有组织废气检测结果一览表

检测点位	水泥磨入磨提升机排放口◎29				
日期	2022 年 5 月 7 日				
样品编号	FKLW2022050 5052-29-1-1	FKLW2022050 5052-29-1-2	FKLW2022050 5052-29-1-3	平均值	
烟气参数	管道截面积 (m ²)	0.0707	0.0707	0.0707	0.0707
	烟温 (°C)	29.7	29.8	29.9	29.8
	平均烟气流速 (m/s)	39.1	37.0	37.7	37.9
	平均烟气流量 (m ³ /h)	9955	9417	9595	9656
	标干烟气流量 (Nm ³ /h)	6887	6511	6637	6678
颗粒物	实测浓度 (mg/m ³)	<20 (5.07)	<20 (5.56)	<20 (6.27)	<20 (5.63)
	排放量 (kg/h)	0.035	0.036	0.042	0.038
备注	1、“()”中数据为颗粒物实测浓度； 2、根据《固定污染源排气中颗粒物测定与气态污染物采样方法》(GB/T 16157-1996) 修改单测定结果表述为<20mg/m ³ 。				

检测报告

报告编号 HL20220505052

第 20 页 共 32 页

表 3-30 有组织废气检测结果一览表

检测点位	水泥磨磨机◎30				
日期	2022年5月7日				
样品编号		FKLW2022050 5052-30-1-1	FKLW2022050 5052-30-1-2	FKLW2022050 5052-30-1-3	平均值
烟气参数	管道截面积 (m ²)	1.2272	1.2272	1.2272	1.2272
	烟温 (°C)	81.9	82.1	82.3	82.1
	平均烟气流速 (m/s)	13.1	13.1	13.4	13.2
	平均烟气流量 (m ³ /h)	57727	57936	59042	58235
	标干烟气流量 (Nm ³ /h)	34185	34270	34887	34447
颗粒物	实测浓度 (mg/m ³)	<20 (13.0)	<20 (14.3)	<20 (13.2)	<20 (13.5)
	排放量 (kg/h)	0.444	0.490	0.461	0.465
备注	1、“()”中数据为颗粒物实测浓度； 2、根据《固定污染源排气中颗粒物测定与气态污染物采样方法》(GB/T 16157-1996)修改单测定结果表述为<20mg/m ³ 。				

表 3-31 有组织废气检测结果一览表

检测点位	水泥磨选粉机除尘器出口◎31				
日期	2022年5月7日				
样品编号		FKLW2022050 5052-31-1-1	FKLW2022050 5052-31-1-2	FKLW2022050 5052-31-1-3	平均值
烟气参数	管道截面积 (m ²)	3.8013	3.8013	3.8013	3.8013
	烟温 (°C)	76.8	76.8	76.8	76.8
	平均烟气流速 (m/s)	16.2	15.9	15.8	16.0
	平均烟气流量 (m ³ /h)	222352	218180	215846	218793
	标干烟气流量 (Nm ³ /h)	134480	131726	130288	132165
颗粒物	实测浓度 (mg/m ³)	<20 (6.62)	<20 (5.85)	<20 (7.12)	<20 (6.53)
	排放量 (kg/h)	0.890	0.771	0.928	0.863
备注	1、“()”中数据为颗粒物实测浓度； 2、根据《固定污染源排气中颗粒物测定与气态污染物采样方法》(GB/T 16157-1996)修改单测定结果表述为<20mg/m ³ 。				

检测报告

报告编号 HL2022050502

第 21 页 共 32 页

表 3-32 有组织废气检测结果一览表

检测点位	水泥磨入库提升机◎32				
日期	2022年5月12日				
样品编号	FKLW20220505052-32-1-1	FKLW20220505052-32-1-2	FKLW20220505052-32-1-3	平均值	
烟气参数	管道截面积 (m ²)	0.0707	0.0707	0.0707	0.0707
	烟温 (°C)	24.8	24.6	24.9	24.8
	平均烟气流速 (m/s)	11.5	11.7	11.6	11.6
	平均烟气流量 (m ³ /h)	2927	2978	2954	2953
	标干烟气流量 (Nm ³ /h)	2078	2115	2096	2096
颗粒物	实测浓度 (mg/m ³)	<20 (6.12)	<20 (6.53)	<20 (7.12)	<20 (6.59)
	排放量 (kg/h)	0.013	0.014	0.015	0.014
备注	1、“()”中数据为颗粒物实测浓度； 2、根据《固定污染源排气中颗粒物测定与气态污染物采样方法》(GB/T 16157-1996)修改单测定结果表述为<20mg/m ³ 。				

表 3-33 有组织废气检测结果一览表

检测点位	3号水泥库顶排放口◎33				
日期	2022年5月7日				
样品编号	FKLW20220505052-33-1-1	FKLW20220505052-33-1-2	FKLW20220505052-33-1-3	平均值	
烟气参数	管道截面积 (m ²)	0.0707	0.0707	0.0707	0.0707
	烟温 (°C)	33.4	33.6	34.1	33.7
	平均烟气流速 (m/s)	29.3	29.7	30.3	29.8
	平均烟气流量 (m ³ /h)	7466	7562	7714	7581
	标干烟气流量 (Nm ³ /h)	5193	5252	5349	5265
颗粒物	实测浓度 (mg/m ³)	<20 (5.67)	<20 (6.11)	<20 (6.51)	<20 (6.10)
	排放量 (kg/h)	0.029	0.032	0.035	0.032
备注	1、“()”中数据为颗粒物实测浓度； 2、根据《固定污染源排气中颗粒物测定与气态污染物采样方法》(GB/T 16157-1996)修改单测定结果表述为<20mg/m ³ 。				

检测报告

报告编号 HL20220505052

第 22 页 共 32 页

表 3-34 有组织废气检测结果一览表

检测点位	5 号水泥库排放口◎34				
日期	2022 年 5 月 7 日				
	样品编号	FKLW20220505052-34-1-1	FKLW20220505052-34-1-2	FKLW20220505052-34-1-3	平均值
烟气参数	管道截面积 (m ²)	0.0707	0.0707	0.0707	0.0707
	烟温 (°C)	35.2	36.2	37.4	36.3
	平均烟气流速 (m/s)	33.2	32.4	32.0	32.5
	平均烟气流量 (m ³ /h)	8454	8241	8153	8283
	标干烟气流量 (Nm ³ /h)	5828	5662	5578	5689
颗粒物	实测浓度 (mg/m ³)	<20 (5.73)	<20 (6.38)	<20 (6.24)	<20 (6.12)
	排放量 (kg/h)	0.033	0.036	0.035	0.035
备注	1、“()”中数据为颗粒物实测浓度； 2、根据《固定污染源排气中颗粒物测定与气态污染物采样方法》(GB/T 16157-1996)修改单测定结果表述为<20mg/m ³ 。				

表 3-35 有组织废气检测结果一览表

检测点位	包装 1 号提升机排放口◎35				
日期	2022 年 5 月 12 日				
	样品编号	FKLW20220505052-35-1-1	FKLW20220505052-35-1-2	FKLW20220505052-35-1-3	平均值
烟气参数	管道截面积 (m ²)	0.0707	0.0707	0.0707	0.0707
	烟温 (°C)	31.3	31.0	31.2	31.2
	平均烟气流速 (m/s)	10.3	10.0	10.4	10.2
	平均烟气流量 (m ³ /h)	2622	2545	2648	2605
	标干烟气流量 (Nm ³ /h)	1815	1763	1833	1804
颗粒物	实测浓度 (mg/m ³)	<20 (5.60)	<20 (6.24)	<20 (5.31)	<20 (5.72)
	排放量 (kg/h)	0.010	0.011	0.010	0.010
备注	1、“()”中数据为颗粒物实测浓度； 2、根据《固定污染源排气中颗粒物测定与气态污染物采样方法》(GB/T 16157-1996)修改单测定结果表述为<20mg/m ³ 。				

检测报告

报告编号 HL20220505052

第 23 页 共 32 页

表 3-36 有组织废气检测结果一览表

检测点位	包装 2 号提升机排放口◎36				
日期	2022 年 5 月 13 日				
	样品编号	FKLW2022050 5052-36-1-1	FKLW2022050 5052-36-1-2	FKLW2022050 5052-36-1-3	平均值
烟气参数	管道截面积 (m ²)	0.0707	0.0707	0.0707	0.0707
	烟温 (°C)	31.9	32.1	32.0	32.0
	平均烟气流速 (m/s)	6.7	6.4	6.8	6.6
	平均烟气流量 (m ³ /h)	1705	1629	1731	1688
	标干烟气流量 (Nm ³ /h)	1175	1120	1191	1162
颗粒物	实测浓度 (mg/m ³)	<20 (7.61)	<20 (6.53)	<20 (6.59)	<20 (6.91)
	排放量 (kg/h)	0.009	0.007	0.008	0.008
备注	1、“()”中数据为颗粒物实测浓度； 2、根据《固定污染源排气中颗粒物测定与气态污染物采样方法》(GB/T 16157-1996)修改单测定结果表述为<20mg/m ³ 。				

表 3-37 有组织废气检测结果一览表

检测点位	包装散装排放口◎37				
日期	2022 年 5 月 13 日				
	样品编号	FKLW2022050 5052-37-1-1	FKLW2022050 5052-37-1-2	FKLW2022050 5052-37-1-3	平均值
烟气参数	管道截面积 (m ²)	0.1257	0.1257	0.1257	0.1257
	烟温 (°C)	30.7	30.6	30.8	30.7
	平均烟气流速 (m/s)	10.3	10.1	10.5	10.3
	平均烟气流量 (m ³ /h)	4661	4570	4751	4661
	标干烟气流量 (Nm ³ /h)	3215	3153	3276	3215
颗粒物	实测浓度 (mg/m ³)	<20 (6.42)	<20 (6.23)	<20 (6.60)	<20 (6.42)
	排放量 (kg/h)	0.021	0.020	0.022	0.021
备注	1、“()”中数据为颗粒物实测浓度； 2、根据《固定污染源排气中颗粒物测定与气态污染物采样方法》(GB/T 16157-1996)修改单测定结果表述为<20mg/m ³ 。				

检测报告

报告编号 HL20220505052

第 24 页 共 32 页

表 3-38 有组织废气检测结果一览表

检测点位	包装 1 号八嘴包装机排放口◎38				
日期	2022 年 5 月 8 日				
样品编号	FKLW20220505052-38-1-1	FKLW20220505052-38-1-2	FKLW20220505052-38-1-3	平均值	
烟气参数	管道截面积 (m ²)	0.9503	0.9503	0.9503	0.9503
	烟温 (°C)	30.5	30.6	30.9	30.7
	平均烟气流速 (m/s)	7.0	7.0	7.0	7.0
	平均烟气流量 (m ³ /h)	23803	23880	23976	23886
	标干烟气流量 (Nm ³ /h)	16735	16764	16814	16771
颗粒物	实测浓度 (mg/m ³)	<20 (6.64)	<20 (5.72)	<20 (6.09)	<20 (6.15)
	排放量 (kg/h)	0.111	0.096	0.102	0.103
备注	1、“()”中数据为颗粒物实测浓度； 2、根据《固定污染源排气中颗粒物测定与气态污染物采样方法》(GB/T 16157-1996)修改单测定结果表述为<20mg/m ³ 。				

表 3-39 有组织废气检测结果一览表

检测点位	包装 2 号八嘴包装机排放口◎39				
日期	2022 年 5 月 8 日				
样品编号	FKLW20220505052-39-1-1	FKLW20220505052-39-1-2	FKLW20220505052-39-1-3	平均值	
烟气参数	管道截面积 (m ²)	0.2827	0.2827	0.2827	0.2827
	烟温 (°C)	30.0	30.9	30.2	30.4
	平均烟气流速 (m/s)	12.3	12.8	12.9	12.7
	平均烟气流量 (m ³ /h)	12518	13038	13112	12889
	标干烟气流量 (Nm ³ /h)	8814	9153	9222	9063
颗粒物	实测浓度 (mg/m ³)	<20 (6.78)	<20 (7.24)	<20 (6.96)	<20 (6.99)
	排放量 (kg/h)	0.060	0.066	0.064	0.063
备注	1、“()”中数据为颗粒物实测浓度； 2、根据《固定污染源排气中颗粒物测定与气态污染物采样方法》(GB/T 16157-1996)修改单测定结果表述为<20mg/m ³ 。				

检测报告

报告编号 HL20220505052

第 25 页 共 32 页

表 3-40 有组织废气检测结果一览表

检测点位	矿山 2 号输送皮带排放口◎40				
日期	2022 年 5 月 13 日				
	样品编号	FKLW2022050 5052-40-1-1	FKLW2022050 5052-40-1-2	FKLW2022050 5052-40-1-3	平均值
烟气参数	管道截面积 (m ²)	0.1257	0.1257	0.1257	0.1257
	烟温 (°C)	29.3	29.6	29.4	29.4
	平均烟气流速 (m/s)	13.1	13.2	12.9	13.1
	平均烟气流量 (m ³ /h)	5928	5973	5838	5913
	标干烟气流量 (Nm ³ /h)	4162	4187	4093	4147
颗粒物	实测浓度 (mg/m ³)	<20 (7.07)	<20 (6.07)	<20 (5.88)	<20 (6.34)
	排放量 (kg/h)	0.029	0.025	0.024	0.026
备注	1、“()”中数据为颗粒物实测浓度； 2、根据《固定污染源排气中颗粒物测定与气态污染物采样方法》(GB/T 16157-1996) 修改单测定结果表述为<20mg/m ³ 。				

表 3-41 有组织废气检测结果一览表

检测点位	矿山破碎站排放口◎41				
日期	2022 年 5 月 11 日				
	样品编号	FKLW2022050 5052-41-1-1	FKLW2022050 5052-41-1-2	FKLW2022050 5052-41-1-3	平均值
烟气参数	管道截面积 (m ²)	0.2827	0.2827	0.2827	0.2827
	烟温 (°C)	23.4	23.5	23.4	23.4
	平均烟气流速 (m/s)	16.2	16.9	16.6	16.6
	平均烟气流量 (m ³ /h)	16455	17206	16940	16867
	标干烟气流量 (Nm ³ /h)	11593	12116	11918	11876
颗粒物	实测浓度 (mg/m ³)	<20 (5.78)	<20 (6.31)	<20 (6.96)	<20 (6.35)
	排放量 (kg/h)	0.067	0.076	0.083	0.075
备注	1、“()”中数据为颗粒物实测浓度； 2、根据《固定污染源排气中颗粒物测定与气态污染物采样方法》(GB/T 16157-1996) 修改单测定结果表述为<20mg/m ³ 。				

检测报告

报告编号 HL20220505052

第 26 页 共 32 页

表 3-42 有组织废气检测结果一览表

检测点位	入散装库斜槽排放口◎42				
日期	2022 年 5 月 9 日				
	样品编号	FKLW2022050 5052-42-1-1	FKLW2022050 5052-42-1-2	FKLW2022050 5052-42-1-3	平均值
烟气参数	管道截面积 (m ²)	0.0707	0.0707	0.0707	0.0707
	烟温 (°C)	34.1	43.0	37.4	38.2
	平均烟气流速 (m/s)	43.2	43.4	43.6	43.4
	平均烟气流量 (m ³ /h)	10981	11040	11087	11036
	标干烟气流量 (Nm ³ /h)	7624	7444	7608	7559
颗粒物	实测浓度 (mg/m ³)	<20 (5.44)	<20 (5.93)	<20 (6.33)	<20 (5.90)
	排放量 (kg/h)	0.041	0.044	0.048	0.044
备注	1、“()”中数据为颗粒物实测浓度； 2、根据《固定污染源排气中颗粒物测定与气态污染物采样方法》(GB/T 16157-1996)修改单测定结果表述为<20mg/m ³ 。				

表 3-43 有组织废气检测结果一览表

检测点位	包装 3 号、4 号移动式袋装水泥装车机装◎43				
日期	2022 年 5 月 8 日				
	样品编号	FKLW2022050 5052-43-1-1	FKLW2022050 5052-43-1-2	FKLW2022050 5052-43-1-3	平均值
烟气参数	管道截面积 (m ²)	0.5027	0.5027	0.5027	0.5027
	烟温 (°C)	28.6	36.7	38.2	34.5
	平均烟气流速 (m/s)	17.2	17.2	17.9	17.4
	平均烟气流量 (m ³ /h)	31147	31039	32381	31522
	标干烟气流量 (Nm ³ /h)	21928	21292	22097	21772
颗粒物	实测浓度 (mg/m ³)	<20 (6.11)	<20 (5.73)	<20 (5.35)	<20 (5.73)
	排放量 (kg/h)	0.134	0.122	0.118	0.125
备注	1、“()”中数据为颗粒物实测浓度； 2、根据《固定污染源排气中颗粒物测定与气态污染物采样方法》(GB/T 16157-1996)修改单测定结果表述为<20mg/m ³ 。				

检测报告

报告编号 HL20220505052

第 27 页 共 32 页

表 3-44 有组织废气检测结果一览表

检测点位	包装 2 号移动式袋装水泥装车机装排放口◎44				
日期	2022 年 5 月 13 日				
样品编号	FKLW20220505052-44-1-1	FKLW20220505052-44-1-2	FKLW20220505052-44-1-3	平均值	
烟气参数	管道截面积 (m ²)	0.1257	0.1257	0.1257	0.1257
	烟温 (°C)	29.3	28.9	29.1	29.1
	平均烟气流速 (m/s)	10.8	10.9	11.2	11.0
	平均烟气流量 (m ³ /h)	4887	4932	5068	4962
	标干烟气流量 (Nm ³ /h)	3381	3417	3507	3435
颗粒物	实测浓度 (mg/m ³)	<20 (5.23)	<20 (5.75)	<20 (6.16)	<20 (5.71)
	排放量 (kg/h)	0.018	0.020	0.022	0.020
备注	1、“()”中数据为颗粒物实测浓度； 2、根据《固定污染源排气中颗粒物测定与气态污染物采样方法》(GB/T 16157-1996)修改单测定结果表述为<20mg/m ³ 。				

表 3-45 有组织废气检测结果一览表

检测点位	包装 1 号移动式袋装水泥装车机装◎45				
日期	2022 年 5 月 13 日				
样品编号	FKLW20220505052-45-1-1	FKLW20220505052-45-1-2	FKLW20220505052-45-1-3	平均值	
烟气参数	管道截面积 (m ²)	0.1257	0.1257	0.1257	0.1257
	烟温 (°C)	27.3	27.6	27.8	27.6
	平均烟气流速 (m/s)	11.9	11.8	12.0	11.9
	平均烟气流量 (m ³ /h)	5385	5340	5430	5385
	标干烟气流量 (Nm ³ /h)	3755	3720	3779	3751
颗粒物	实测浓度 (mg/m ³)	<20 (8.37)	<20 (7.13)	<20 (7.28)	<20 (7.59)
	排放量 (kg/h)	0.031	0.027	0.028	0.029
备注	1、“()”中数据为颗粒物实测浓度； 2、根据《固定污染源排气中颗粒物测定与气态污染物采样方法》(GB/T 16157-1996)修改单测定结果表述为<20mg/m ³ 。				

检测报告

报告编号 HL20220505052

第 28 页 共 32 页

表 3-46 有组织废气检测结果一览表

检测点位	包装清包机及转弯溜子排放口◎46				
日期	2022年5月9日				
样品编号	FKLW20220505052-46-1-1	FKLW20220505052-46-1-2	FKLW20220505052-46-1-3	平均值	
烟气参数	管道截面积 (m ²)	0.5027	0.5027	0.5027	0.5027
	烟温 (°C)	23.6	24.4	24.5	24.2
	平均烟气流速 (m/s)	14.4	13.0	13.7	13.7
	平均烟气流量 (m ³ /h)	26051	23501	24795	24782
	标干烟气流量 (Nm ³ /h)	18697	16829	17756	17761
颗粒物	实测浓度 (mg/m ³)	<20 (5.67)	<20 (5.60)	<20 (5.78)	<20 (5.68)
	排放量 (kg/h)	0.106	0.094	0.103	0.101
备注	1、“()”中数据为颗粒物实测浓度； 2、根据《固定污染源排气中颗粒物测定与气态污染物采样方法》(GB/T 16157-1996)修改单测定结果表述为<20mg/m ³ 。				

表 3-47 有组织废气检测结果一览表

检测点位	窑尾及生料磨排放口◎47				
日期	2022年5月11日				
样品编号	FHg20220505052-47-1-1	FHg20220505052-47-1-2	FHg20220505052-47-1-3	平均值	
烟气参数	管道截面积 (m ²)	6.1575	6.1575	6.1575	6.1575
	烟温 (°C)	138.0	140.0	139.9	139.3
	含湿量 (%)	7.6	7.6	7.6	7.6
	平均含氧量 (%)	9.0	9.0	8.6	8.9
	平均烟气流速 (m/s)	21.5	21.6	21.8	21.6
	平均烟气流量 (m ³ /h)	477088	478966	482977	479677
	标干烟气流量 (Nm ³ /h)	230953	230847	232839	231546
	基准含氧量	10	10	10	10
汞	实测浓度 (mg/m ³)	6.5×10 ⁻⁶	7.5×10 ⁻⁶	7.0×10 ⁻⁶	7.0×10 ⁻⁶
	排放浓度 (mg/m ³)	6.0×10 ⁻⁶	6.9×10 ⁻⁶	6.2×10 ⁻⁶	6.4×10 ⁻⁶
	排放量 (kg/h)	1.5×10 ⁻⁶	1.7×10 ⁻⁶	1.6×10 ⁻⁶	1.6×10 ⁻⁶

检测报告

报告编号 HL20220505052

第 29 页 共 32 页

表 3-48 有组织废气检测结果一览表

检测点位	窑尾及生料磨排放口◎47				
日期	2022年5月11日				
样品编号	FKLW20220505052-47-1-1	FKLW20220505052-47-1-2	FKLW20220505052-47-1-3	平均值	
烟气参数	管道截面积 (m ²)	6.1575	6.1575	6.1575	6.1575
	烟温 (°C)	138.8	138.8	138.6	138.7
	含湿量 (%)	7.6	7.6	7.6	7.6
	平均含氧量 (%)	9.0	9.1	9.0	9.0
	平均烟气流速 (m/s)	22.5	23.1	20.7	22.1
	平均烟气流量 (m ³ /h)	498879	511033	458704	489539
	标干烟气流量 (Nm ³ /h)	240590	246388	221258	236079
	基准含氧量	10	10	10	10
颗粒物	实测浓度 (mg/m ³)	<20 (7.73)	<20 (6.60)	<20 (7.88)	<20 (7.40)
	排放浓度 (mg/m ³)	<20 (7.09)	<20 (6.10)	<20 (7.22)	<20 (6.80)
	排放量 (kg/h)	1.86	1.63	1.74	1.71
二氧化硫	实测浓度 (mg/m ³)	10	11	9	10
	排放浓度 (mg/m ³)	9	10	8	9
	排放量 (kg/h)	2.41	2.71	1.99	2.37
氮氧化物	实测浓度 (mg/m ³)	224	222	231	226
	排放浓度 (mg/m ³)	205	205	212	207
	排放量 (kg/h)	53.9	54.7	51.1	53.2
样品编号	FNH ₃ 20220505052-47-1-1	FNH ₃ 20220505052-47-1-2	FNH ₃ 20220505052-47-1-3	平均值	
氨	实测浓度 (mg/m ³)	4.52	5.32	4.03	4.62
	排放浓度 (mg/m ³)	4.14	4.92	3.69	4.25
	排放量 (kg/h)	1.09	1.31	0.892	1.10
备注	1、一氧化碳的平均实测浓度值为 92mg/m ³ ； 2、“()”中数据为颗粒物实测浓度、排放浓度； 3、根据《固定污染源排气中颗粒物测定与气态污染物采样方法》(GB/T 16157-1996) 修改单测定结果表述为 <20mg/m ³ 。				

检测报告

报告编号 HL20220505052

第 30 页 共 32 页

表 3-49 有组织废气检测结果一览表

检测点位		窑尾及生料磨排放口◎47			
日期		2022年5月11日			
样品编号		FFHW2022050 5052-47-1-1	FFHW2022050 5052-47-1-2	FFHW2022050 5052-47-1-3	平均值
烟气参数	管道截面积 (m ²)	6.1575	6.1575	6.1575	6.1575
	烟温 (°C)	139.2	138.3	139.6	139.0
	含湿量 (%)	7.6	7.6	7.6	7.6
	平均含氧量 (%)	9.2	9.2	8.7	9.0
	平均烟气流速 (m/s)	22.1	22.1	22.6	22.3
	平均烟气流量 (m ³ /h)	490973	490980	501296	494416
	标干烟气流量 (Nm ³ /h)	237073	237497	241454	238675
	基准含氧量	10	10	10	10
氟化物	气氟实测浓度 (mg/m ³)	0.35	0.33	0.37	0.35
	尘氟实测浓度 (mg/m ³)	0.10	0.11	0.09	0.10
	总氟实测浓度 (mg/m ³)	0.45	0.44	0.46	0.45
	排放浓度 (mg/m ³)	0.42	0.41	0.41	0.41
	排放量 (kg/h)	0.107	0.104	0.111	0.107

表 3-50 有组织废气检测结果一览表

检测点位		窑头冷却机排放口◎48			
日期		2022年5月11日			
样品编号		FKLW2022050 5052-48-1-1	FKLW2022050 5052-48-1-2	FKLW2022050 5052-48-1-3	平均值
烟气参数	管道截面积 (m ²)	5.3093	5.3093	5.3093	5.3093
	烟温 (°C)	81.2	81.3	80.9	81.1
	含湿量 (%)	6.2	6.2	6.2	6.2
	平均烟气流速 (m/s)	8.9	9.3	8.5	8.9
	平均烟气流量 (m ³ /h)	170814	177183	162730	170242
	标干烟气流量 (Nm ³ /h)	97066	100601	92356	96674
颗粒物	实测浓度 (mg/m ³)	<20 (5.26)	<20 (5.79)	<20 (6.57)	<20 (5.87)
	排放量 (kg/h)	0.511	0.582	0.607	0.567
备注	1、“()”中数据为颗粒物实测浓度； 2、根据《固定污染源排气中颗粒物测定与气态污染物采样方法》(GB/T 16157-1996)修改单测定结果表述为<20mg/m ³ 。				

检测报告

报告编号 HL20220505052

第 31 页 共 32 页

表 4-1 无组织废气检测结果一览表 单位: mg/m³

检测点位	日期	时间	样品编号	颗粒物
厂界上风向 O1	2022/5/12	10:16-11:16	WKLW20220505052-1-1-1	0.067
		11:24-12:24	WKLW20220505052-1-1-2	0.083
		12:33-13:33	WKLW20220505052-1-1-3	0.100
厂界下风向 O2	2022/5/12	10:16-11:16	WKLW20220505052-2-1-1	0.167
		11:24-12:24	WKLW20220505052-2-1-2	0.183
		12:33-13:33	WKLW20220505052-2-1-3	0.200
厂界下风向 O3	2022/5/12	10:16-11:16	WKLW20220505052-3-1-1	0.217
		11:24-12:24	WKLW20220505052-3-1-2	0.233
		12:33-13:33	WKLW20220505052-3-1-3	0.250
厂界下风向 O4	2022/5/12	10:16-11:16	WKLW20220505052-4-1-1	0.180
		11:24-12:24	WKLW20220505052-4-1-2	0.167
		12:33-13:33	WKLW20220505052-4-1-3	0.150

表 4-2 无组织废气检测结果一览表 单位: mg/m³

检测点位	日期	时间	样品编号	氨
厂界上风向 O1	2022/5/12	10:16-11:16	WNH ₃ 20220505052-1-1-1	0.03
		11:24-12:24	WNH ₃ 20220505052-1-1-2	0.02
		12:33-13:33	WNH ₃ 20220505052-1-1-3	0.01
厂界下风向 O2	2022/5/12	10:16-11:16	WNH ₃ 20220505052-2-1-1	0.04
		11:24-12:24	WNH ₃ 20220505052-2-1-2	0.06
		12:33-13:33	WNH ₃ 20220505052-2-1-3	0.07
厂界下风向 O3	2022/5/12	10:16-11:16	WNH ₃ 20220505052-3-1-1	0.04
		11:24-12:24	WNH ₃ 20220505052-3-1-2	0.07
		12:33-13:33	WNH ₃ 20220505052-3-1-3	0.05
厂界下风向 O4	2022/5/12	10:16-11:16	WNH ₃ 20220505052-4-1-1	0.05
		11:24-12:24	WNH ₃ 20220505052-4-1-2	0.06
		12:33-13:33	WNH ₃ 20220505052-4-1-3	0.08

检测报告

报告编号 HL20220505052

第 32 页 共 32 页

表 5 噪声检测结果一览表 单位: dB (A)

检测日期	检测点位	时间	噪声值 Leq	主要声源
2022/5/12	厂界东外1米处▲1	昼间 (09:31-09:41)	56.3	机械噪声
		夜间 (22:09-22:19)	48.4	机械噪声
	厂界东南外1米处▲2	昼间 (09:47-09:57)	55.7	机械噪声
		夜间 (22:25-22:35)	48.1	机械噪声
	厂界南外1米处▲3	昼间 (10:03-10:13)	57.4	机械噪声
		夜间 (22:42-22:52)	48.7	机械噪声
	厂界西南外1米处▲4	昼间 (10:20-10:30)	56.9	机械噪声
		夜间 (22:58-23:08)	47.9	机械噪声
	厂界西外 1 米处▲5	昼间 (10:36-10:46)	52.6	机械噪声
		夜间 (23:06-23:16)	47.5	机械噪声
	厂界西北外 1 米处▲6	昼间 (10:52-11:02)	54.2	机械噪声
		夜间 (23:23-23:33)	47.8	机械噪声
	厂界北外 1 米处▲7	昼间 (11:08-11:18)	56.5	机械噪声
		夜间 (23:39-23:49)	48.2	机械噪声

附件 1: 检测点位示意图

附件 2: 工况表

编制: 温心明 日期: 2022年6月7日;

校核: 刘艳萍 日期: 2022年6月7日;

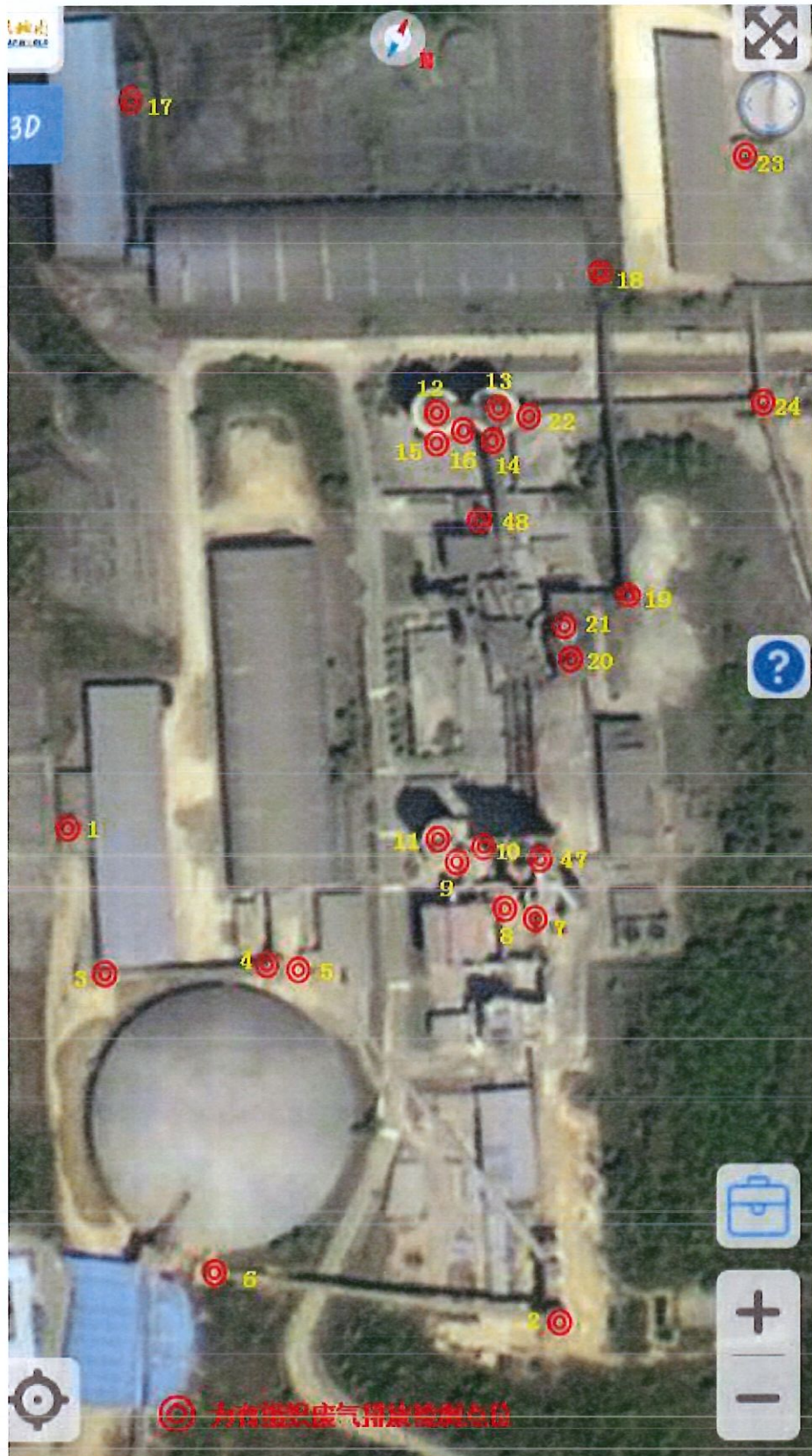
审核: 姜海波 日期: 2022年6月7日;

批准: 谢成浩 日期: 2022年6月7日。

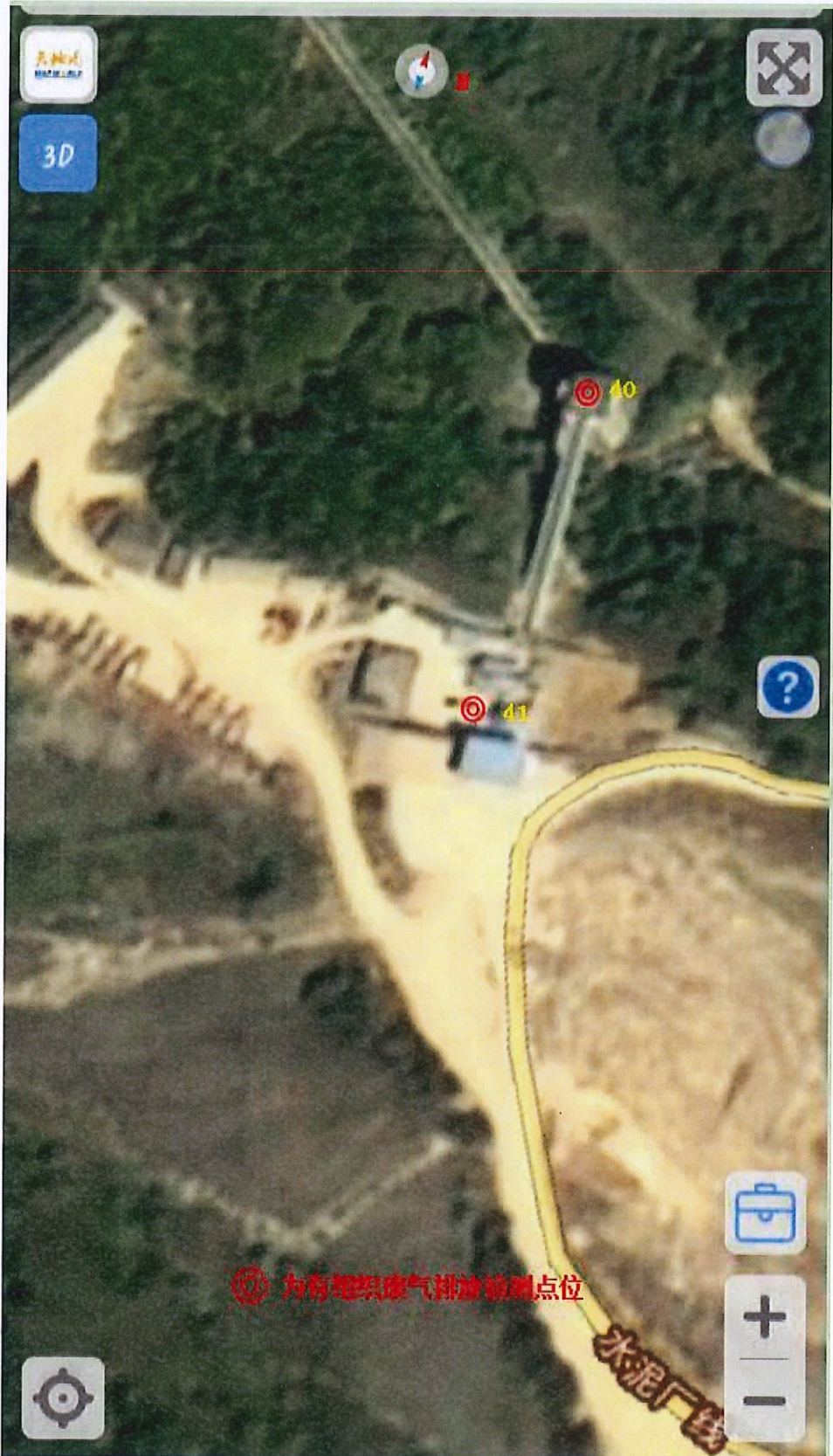
报告结束

附件 1：检测点位示意图









附件 2: 工况表

云南亚泰水泥技术服务有限公司 文件编号: HL/CY072-1.0-2021

固定污染源监测期间企业生产工况记录表 记录编号: H/2020505052 第 1 页 共 2 页

企业名称 (公章)		地址		云南省大理白族自治州云龙县漕涧镇仁德村										
法人代表	宋培仁	联系电话	13988529247	行业类别	水泥制造									
建设时间	2006年1月	设计每天生产时间	24小时	监测期间生产时间	24小时									
企业生产情况统计														
企业设计产量			正常生产产量											
规格型号	净化设施名称	净化设施型号规格	安装时间	设备生产单位	烟囱高度 m	燃料种类	监测期间运行情况	燃烧方式	燃料耗量 t/h	引风量 m³/h	鼓风量 m³/h	备注		
锅炉窑名称/检测点位	袋式收尘器	袋式收尘器	2007		12		正常							
砂岩, 粘土破碎站排放口	袋式收尘器	袋式收尘器	2007		9		正常							
生料石灰石配料库顶排放口	袋式收尘器	袋式收尘器	2007		9		正常							
原料破碎机下输送带排放口	袋式收尘器	袋式收尘器	2007		9.5		正常							
入散装库斜槽排放口	袋式收尘器	袋式收尘器	2007		16		正常							
出原料破碎输送带排放口	袋式收尘器	袋式收尘器	2007		8		正常							
出校正原料输送带排放口	袋式收尘器	袋式收尘器	2007		9		正常							
石灰石库底皮带排放口	袋式收尘器	袋式收尘器	2007		9		正常							
原料入磨输送带排放口	袋式收尘器	袋式收尘器	2007		9		正常							
固定污染源排放设备参数统计														
主要产品名称			T/年			Kg/小时			T/年			Kg/小时		
水泥熟料			1000000			1000000			1000000			1000000		
水泥			1300000			1300000			1300000			1300000		



云南普环环境检测技术有限公司

文件编号: HL/C1072-F.0-2021

水泥磨入磨提升机排放口	袋式收尘器	2007			8.5		正常	
水泥磨磨机	袋式收尘器	2007			38		正常	
水泥磨选粉机除尘器出口	袋式收尘器	2007			38		正常	
水泥磨入磨提升机	袋式收尘器	2007			19		正常	
3号水泥库顶排放口	袋式收尘器	2007			42		正常	
5号水泥库排放口	袋式收尘器	2007			42		正常	
包装1号提升机排放口	袋式收尘器	2007			8		正常	
窑头冷却机排放口	袋式收尘器	2007			26		正常	
包装2号提升机排放口	袋式收尘器	2007			8		正常	
窑尾及生料磨排放口	袋式收尘器	2007			54		正常	
包装1号八嘴包装机排放口	袋式收尘器	2007			12		正常	
包装2号八嘴包装机排放口	袋式收尘器	2007			12		正常	
包装散装排放口	袋式收尘器	2007			18		正常	
包装清包机及转弯溜子排放口	袋式收尘器	2007			12		正常	
包装1号移动式袋装水泥装车机装	袋式收尘器	2007			7		正常	
包装2号移动式袋装水泥装车机装排放口	袋式收尘器	2007			7		正常	
包装3号、4号移动式袋装水泥装车机装	袋式收尘器	2007			12		正常	
矿山破碎站排放口	袋式收尘器	2007			8		正常	
矿山2号输送带排放口	袋式收尘器	2007			9		正常	

采样人员/日期: 李勤 2022.5.7-5.13 委托方签字 (盖章) /日期: 杨永强 2022.5.7-5.13



